

后侧密被黑色毛丛。翅基半部黑色，端半部透明。腋瓣黑色。

共检查 5 号标本：

山西(大同, 1200m, 1962.VIII.16, 1 个)、广西(北部湾, 1 个)、云南(西双版纳勐混, 870m, 1958.VII.3, 1 个; 西双版纳小勐养, 580m, 1958.IX.13, 1 个; 勐遮, 1958.VIII.3, 1 个)。

本种为我国新记录种。

分布 山西、广西、云南; 缅甸, 印度, 爪哇, 老挝, 泰国, 马来西亚, 苏门答腊。

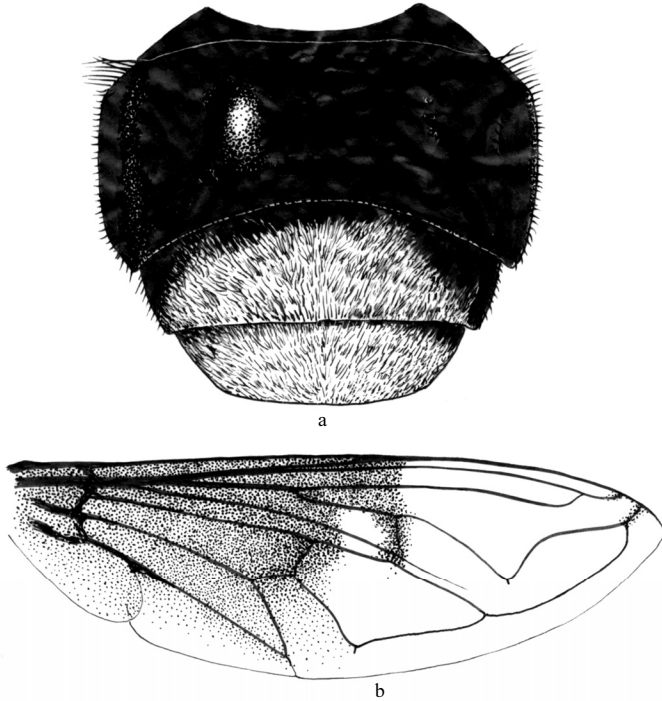


图 324 金尾宽盾蚜蝇 *Phytomia chrysopyga* (Wiedemann) ♀  
a. 腹部 (背面观) (abdomen in dorsal view) b. 翅 (wing)

(435) 裸芒宽盾蚜蝇 *Phytomia errans* (Fabricius, 1787) (图 325)

*Syrphus errans* Fabricius, 1787: 337.

*Eristalis varipes* Macquart, 1842: 46.

*Eristalis amphicrates* Walker, 1849: 623.

*Eristalis plistoanax* Walker, 1849: 628.

*Eristalis aryrus* Walker, 1849: 629.

*Eristalis macquartii* Doieshall, 1856: 410.

*Megaspis errans* Fabricius, 1787: Sun, 1987: 1186.

*Phytomia errans* (Fabricius, 1787): Knutson *et al.*, 1975: 357; Peck, 1988: 192-193; Huang, 1992: 1146; Huang *et al.*, 1996: 189.

体长 9-14mm。

**雄性** 头顶三角黑褐色，具暗褐色或黑色短毛；额和颜棕黄色，粉被黄白色，毛同色，短，密；颜两侧近乎平行，中突不明显；后头密覆白粉被。复眼侧面观肾形，后缘极深凹入。触角，棕黄色；芒裸。中胸背板灰黄色至棕褐色，毛黄色，正中具1对不明显的灰黄色粉被纵条，从背板前缘至盾沟，沿盾沟具1对细狭的灰黄色粉被短横带，背板后缘具灰白色粉被宽横带；小盾片横宽，长约为宽之半，棕褐色至黑褐色，后缘略带棕红色，被较短的褐密毛，前、后缘毛黄色；侧板黑色，覆黄白色长密毛和薄粉被。腹部第1节红黄色，具半圆形棕色中斑，后缘棕褐色；第2节深黄色，中部具近三角形棕褐色大斑，其前角不达背板前缘，后部达背板后缘；第3节红黄色，具光泽和与前节相似的三角形斑，但斑不达背板后缘，有时仅背板前半部有1棕黄色横侧斑；第4背板红棕色，光亮，三角形暗色中斑不明显。足主要黑色，仅前、中足腿节末端棕黄色或黄白色，后足腿节基半部或基部 2/3 及末端棕黄色或红黄色，基部外侧具由黑色平卧的短棘组成的暗斑，前、后足胫节基半部或基部 1/3 及中足胫节基部 2/3 黄白色至棕黄色；足毛长，密。翅黄褐色，翅脉棕黄色，翅痣基部及翅中部具棕色小斑。腋瓣黄灰色、红黄色或棕褐色。平衡棒黄色至红黄色。

共检查 522 号标本，部分地点从略：

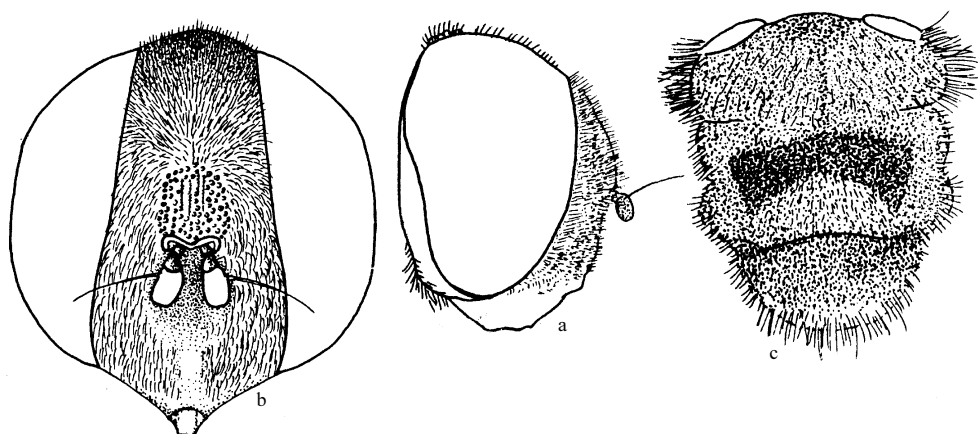


图 325 裸芒宽盾蚜蝇 *Phytomia errans* (Fabricius) ♀

a. 头部 (侧面观) (head in lateral view) b. 头部 (前面观) (head in frontal view) c. 胸部 (背面观) (thorax in dorsal view)

福建(崇安, 210-800m, 1960.VI.7-IX.7, 25 个)、江西(莲塘, 1955.XII.10, 2 个)、广西(上思, 330m, 2000.VI.19, 1 个; 那坡, 350m, 2000.VI.22, 1 个; 金秀, 200m, 1999.V.14, 1 个; 防城 250m, 2000.VI.3, 1 个)、海南(200-640m, 1960.V.28-VIII.24, 117 个)、四川(峨

眉山, 550-750m, 1957.VII.27, 2 个)、云南(西双版纳, 650m, 1957.III.19-IX.19, 29 个)、西藏(墨脱, 850m, 1983.V.23, 2 个)、陕西(秦岭, 1440m, 1973.VIII.10, 1 个; 佛坪 1900-2100m, 1998.VII.24, 1 个)、甘肃(1930.VI.2, 9 个; 文县, 700m, 1998.VI.24, 1 个)、宁夏(泾源, 1989.VIII.29, 1 个)。

**分布** 江苏、浙江、福建、江西、湖北、湖南、广西、海南、四川、云南、西藏、陕西、甘肃、宁夏、台湾; 东南亚; 日本。

**(436) 羽芒宽盾蚜蝇 *Phytomia zonata* (Fabricius, 1787) (图 326)**

*Syrphus zonata* Fabricius, 1787: 337.

*Musca sinensis* Gmelin, 1790: 2872.

*Eristalis lata* Macquart, 1842: 35.

*Eristalis andraemon* Walker, 1849: 627.

*Eristalis datamus* Walker, 1849: 628.

*Eristalis babytace* Walker, 1849: 629.

*Eristalis exterus* Walker, 1852: 248.

*Eristalis rufitarsis* Macquart, 1842: Synonymized by Thompson, 1988: 218.

*Megaspis cingulata* Vollenhoven, 1863: 12.

*Megaspis zonata* Fabricius, 1787: Sun, 1987: 1186.

*Phytomia zonata* (Fabricius, 1787): Knutson *et al.*, 1975: 357-358; Peck, 1988: 193; Li, 1992: 58; Huang, 1992: 1147; Huang *et al.*, 1996: 189.

**体长** 12-15mm。

**雄性** 头顶黑色, 具暗褐色至黑色短毛; 额黑色, 覆棕色粉被, 前部毛黄色, 后部毛黑色; 颜亮黑色, 两侧下部变宽, 覆黄色粉被及黄白毛, 中突裸; 后头粉被银白色, 顶部毛棕色, 下部毛白色。触角棕黑色, 第 3 节红棕色; 芒黄色, 基半部为羽状毛。中胸背板暗黑色, 密被金黄色至棕黄色长毛, 背板前缘粉被灰黄色, 两侧自肩胛至翅后胛覆棕黄色至暗红棕色粉被; 小盾片黑色, 密被黑色短毛, 后缘被众多的金黄色或橘黄色长毛; 侧板黑色, 覆灰至灰棕色粉被及黄色至金黄色毛, 翅侧片前部毛黑色。腹部第 1 背板极短, 亮黑色, 两侧黄色; 第 2 背板大部黄棕色, 端部 1/4-1/3 棕黑色, 有时正中具暗中线; 第 3、4 节背板黑色, 各节近前缘具 1 对黄棕色较狭横斑; 第 5 背板及尾器黑褐色; 背板毛黄色至棕黄色。足黑色, 后足腿节略粗大; 后足胫节中部较粗; 足毛黑色, 胫节基部毛白色, 后足腿节背、腹面毛红棕色, 长, 后足胫节前、后侧毛黑色, 长。翅透明, 基部暗棕色, 中部具黑斑。

**雌性** 额中部具棕色毛。中足胫节基部 1/3 棕黄色, 前足胫节基部棕色, 中、后足